

Αγρομετεωρολογικό Δελτίο

Αυγούστου

Το Τμήμα Μετεωρολογίας, στην προσπάθεια του για αγρομετεωρολογική υποστήριξη της γεωργίας στον τόπο, θα εκδίδει εντός του πρώτου δεκαημέρου κάθε μήνα ειδικό αγρομετεωρολογικό δελτίο με βάση το σχετικό πρότυπο του Παγκόσμιου Μετεωρολογικού Οργανισμού.

Το δελτίο αποτελείται από τρία μέρη. Στο πρώτο μέρος θα παρουσιάζονται τα κλιματικά χαρακτηριστικά του μήνα, στο δεύτερο μέρος θα παρουσιάζεται η εποχική πρόγνωση του μήνα και στο τρίτο μέρος θα παρατίθενται σημαντικά προκαταρκτικά μετεωρολογικά στοιχεία προηγούμενων μηνών. Προκειμένου για τη κατανόηση των χρησιμοποιούμενων μετεωρολογικών όρων αναρτήθηκε στην ιστοσελίδα κατάλληλο γλωσσάρι μετεωρολογικών όρων.

Το εκδιδόμενο δελτίο θα αναρτάται στην ιστοσελίδα του Τμήματος και θα ανανεώνεται εντός του πρώτου δεκαημέρου κάθε μήνα, ενώ η προσπάθεια εμπλουτισμού του θα είναι συνεχής.

Κλιματολογικά στοιχεία Αυγούστου

Ο **Αύγουστος**, ο οποίος θα αναλυθεί κλιματικά πιο κάτω, είναι ο τρίτος και τελευταίος μήνας της θερμής και με ξηρικά χαρακτηριστικά περιόδου του έτους, του παραδοσιακού καλοκαιριού.

Ο **Αύγουστος** χαρακτηρίζεται από επεισόδια με καταιγιδόφορο δραστηριότητα τις απογευματινές ώρες στο εσωτερικό και στα ορεινά, λόγω κυρίως θερμικής αστάθειας των παρεδαφίων στρωμάτων της ατμόσφαιρας. Η έλευση βαροκλινικών συστημάτων στην περιοχή της Κύπρου είναι πολύ σπάνια. Κατά την περίοδο αυτή (Ιούλιου-Αύγουστου) καταγράφονται οι υψηλότερες μέγιστες θερμοκρασίες.

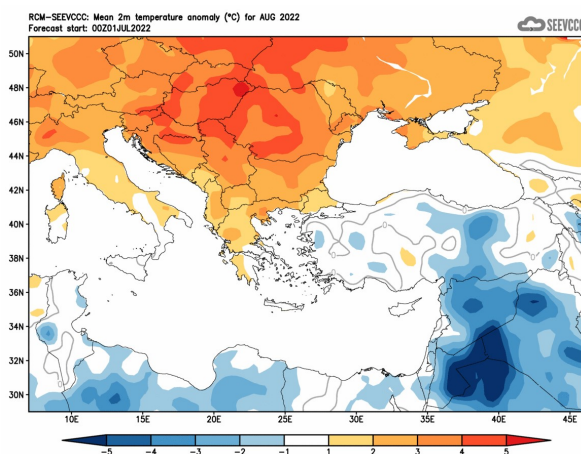
Προκειμένου να αποκτήσει μια πιο ολοκληρωμένη εικόνα για τα κλιματικά και κυρίως αγρομετεωρολογικά χαρακτηριστικά του **Αυγούστου** παρουσιάζονται στον πίνακα πιο κάτω στοιχεία των σταθμών Αθαλάσσιας, αερ. Λάρνακας και Πάφου, Άχνας, Πόλεως Χρυσοχόους και Προδρόμου, οι οποίοι έχουν επιλεγεί για τον σκοπό αυτό ως αντιπροσωπευτικοί μετεωρολογικοί σταθμοί.

ΚΛΙΜΑΤΟΛΟΓΙΚΑ ΔΕΔΟΜΕΝΑ 1981-2010 για το μήνα Αύγουστο

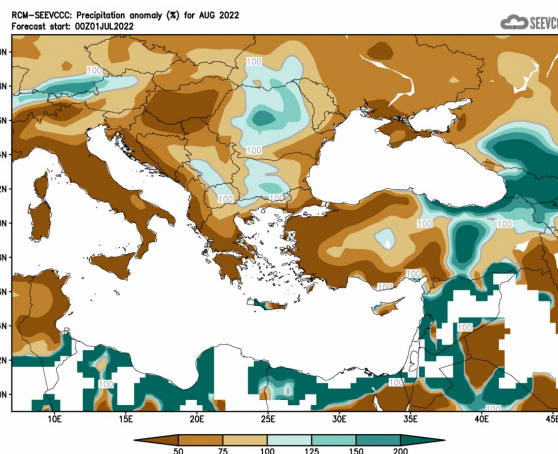
Αρ. Στ.	Ονομασία Σταθμού	Μέση Ημερήσια Μέγιστη Θερμοκρ. (°C)	Μέση Ημερήσια Ελάχιστη Θερμοκρ. (°C)	Μέση Σχετική Υγρασία (%), 08:00 Τοπικός Επίσημος Χρόνος	Μέσος Αρ. Ημερών με Παγετό Εδάφους	Μέση Ημερήσια Ηλιοφάνεια (hrs and tenths)	Μέση Ημερήσια Εξάτμιση (mm)	Μέση Ημερήσια Εξατμισο-διαπνοή Penman-Monteith (1991 -2005) (mm)	Μηνιαία Αβροιστική Βροχόπτωση (mm)
41	ΠΟΛΙΣ ΧΡΥΣΟΧΟΥΣ	33.3	21.5	56	0.0	12.1	7.8	5.5	0.0
82	ΠΑΦΟΣ (ΑΕΡΟΔΡ.)	30.5	21.1	70	0.0	11.6	7.0	5.2	0.0
225	ΠΡΟΔΡΟΜΟΣ (ΔΑΣ.ΚΟΛΛ.)	28.0	18.1	35	0.0	10.1	6.7	4.7	12.0
666	ΑΘΑΛΑΣΣΑ (ΡΑΔΙΟΒΟΛΙΣΗ)	36.9	21.9	56	0.0	11.7	10.5	6.7	1.8
731	ΛΑΡΝΑΚΑ (ΑΕΡΟΔΡ.)	32.9	22.3	64	0.0	11.9	8.9	6.3	0.3
800	ΑΧΝΑ (ΔΑΣΑΚΙ)	33.5	22.0	62	0.0	11.6	7.9	5.4	0.1

Εποχική πρόγνωση για τον Αύγουστο

Ο **Αύγουστος** αναμένεται ότι θα έχει κανονικές θερμοκρασίες. Παρόμοια κατάσταση φαίνεται ότι θα επικρατεί και στη Μικρά Ασία, ενώ στη Μέση Ανατολή οι αναμενόμενες θερμοκρασίες θα είναι πιο κάτω από τις κανονικές. Σε σχέση με το αναμενόμενο ύψος βροχής αναμένεται ότι στο εσωτερικό θα κυμανθεί στα κανονικά επίπεδα, στα βόρεια και δυτικά θα κυμανθεί σε επίπεδα πάνω από τα κανονικά για την εποχή ενώ στα νότια και ανατολικά κάτω από τα κανονικά (*).



Απόκλιση μέσης μηνιαίας θερμοκρασίας (°C) από την κανονική για το μήνα Αύγουστο



Ποσοστό μέσης μηνιαίας βροχόπτωσης (%) σε σχέση με την κανονική για το μήνα Αύγουστο

Προκαταρκτικά μετεωρολογικά στοιχεία Ιουλίου

Από τα αρχικά δεδομένα, όπως αυτά καταγράφηκαν από το Τμήμα Μετεωρολογίας και τα οποία παρουσιάζονται στον πιο κάτω πίνακα για τους επιλεγμένους σταθμούς αναφοράς,

ΠΡΟΚΑΤΑΡΚΤΙΚΑ ΔΕΔΟΜΕΝΑ Ιουλίου 2022 ΓΙΑ ΑΝΤΙΠΡΟΣΩΠΕΥΤΙΚΕΣ ΠΕΡΙΟΧΕΣ																
Αρ. Στ.	Όνομασία Σταθμού	Μέση Ημερήσια Μέγιστη Θερμοκρ. (°C)	Κανονική Τιμή (1981-2010)	Διαφορά από την Κανονική Τιμή	Ψηλότερη Ημερήσια Μέγιστη Θερμοκρ. (°C)	Χαμηλότερη Ημερήσια Μέγιστη Θερμοκρ. (°C)	Μέση Ημερήσια Ελάχιστη Θερμοκρ. (°C)	Κανονική Τιμή (1981-2010)	Διαφορά από την Κανονική Τιμή	Χαμηλότερη Ημερήσια Ελάχιστη Θερμοκρ. (°C)	Ψηλότερη Ημερήσια Ελάχιστη Θερμοκρ. (°C)	Μηνιαία Αβροιατική Βροχόπτ. (mm)	Κανονική Τιμή (1981-2010)	Διαφορά από την Κανονική Τιμή	Μέση Σχετική Υγρασία (%), 08:00 Τοπικός Επισήμες Χρόνος	Μέσος Αρ. Ημερών με Παγετό Εδάφους
		41	ΠΟΛΙΣ ΧΡΥΣΟΧΟΥΣ	35,2	33,4	1,8	38,9	32,2	22,7	21,1	1,6	20,7	24,8	0,0	0,1	-0,1
82*	ΠΑΦΟΣ (ΑΕΡΟΔΡ.)	30,9	29,9	1,0	33,9	29,1	22,3	20,6	1,7	20,0	24,8	0,0	0,2	-0,2	70	0
225	ΠΡΟΔΡΟΜΟΣ (ΔΑΣ.ΚΟΛΛ.)	29,5	27,9	1,6	32,6	25,9	18,5	18,2	0,3	15,7	20,7	0,0	16,4	-16,4	30	0
666*	ΑΘΑΛΑΣΣΑ (ΡΑΔΙΟΒΟΛΙΣΗ)	38,8	37,1	1,7	42,0	34,8	22,7	22,1	0,6	18,4	26,1	0,0	4,2	-4,2	36	0
731	ΛΑΡΝΑΚΑ (ΑΕΡΟΔΡ.)	34,2	32,5	1,7	36,1	31,7	23,2	22,0	1,2	19,7	27,9	0,4	0,5	-0,1	56	0
800**	ΑΧΝΑ (ΔΑΣΑΚΙ)	35,7	33,2	2,5	40,0	31,6	23,0	21,8	1,2	19,4	27,6	0,0	0,1	-0,1	39	0

* Οι Κανονικές Τιμές Πάφου και Αθαλάσσας καλύπτουν την περίοδο 1983-2010

** Οι Κανονικές Τιμές Θερμοκρασίας της Αχνας καλύπτουν την περίοδο 1981-2007

= ΤΙΜΕΣ ΑΠΟ ΑΥΤΟΜΑΤΟ ΜΕΤΕΩΡΟΛΟΓΙΚΟ ΣΤΑΘΜΟ

φαίνεται ότι τον **Ιούλιο** η καταγραφείσα μέση μέγιστη και ελάχιστη θερμοκρασία ήταν πάνω από τα κανονικά για την εποχή επίπεδα στους περισσότερους επιλεγμένους σταθμούς αναφοράς. Καταγράφηκαν φυσικά ακραίες μέγιστες θερμοκρασίες με θετικές αποκλίσεις πέραν των 4 °C από την κανονική, όπως στην Άχνα όπου η ακραία μέγιστη (40°C) ήταν κατά 6.8°C πάνω από την κανονική και στην Πόλη Χρυσοχούς όπου η ακραία μέγιστη (38.9°C) ήταν κατά 5.5°C πάνω από την κανονική. Καταγράφηκαν επίσης και υψηλότερα ελάχιστα (υψηλότερα πέραν των τουλάχιστον 4°C από την κανονική για κάθε σταθμό), όπως στη Λάρνακα όπου η ελάχιστη (27.9°C) ήταν κατά 5.9°C πάνω από την κανονική και στο σταθμό της Άχνας όπου η ελάχιστη (27.6°C) ήταν κατά 5.8°C πάνω από την κανονική.

Αξίζει να αναφερθεί ότι κατά τη διάρκεια του μήνα **Ιουλίου** εκδόθηκαν προειδοποιήσεις για εξαιρετικά ψηλές θερμοκρασίες τύπου EMMA, με επίπεδο επικινδυνότητας κίτρινο, για τις περιόδους 13-14, 17-21 και 24-31 **Ιουλίου**.

Τον **Ιούλιο** δεν καταγράφηκε βροχόπτωση.

Η μέση σχετική υγρασία το πρωί κυμάνθηκε μεταξύ 30-70%.

Στοιχεία Εξάτμισης και Ηλιοφάνειας Ιουνίου

Επίσης για σκοπούς καλύτερου προγραμματισμού των υφιστάμενων καλλιεργειών παρατίθεται πίνακας με τα δεδομένα εξάτμισης και ηλιοφάνειας για επιλεγμένους και πάλι μετεωρολογικούς σταθμούς τα οποία αντιστοιχούν στο μήνα **Ιούνιο**.

ΔΕΔΟΜΕΝΑ ΕΞΑΤΜΙΣΗΣ ΚΑΙ ΗΛΙΟΦΑΝΕΙΑΣ ΙΟΥΝΙΟΥ 2022 ΓΙΑ ΑΝΤΙΠΡΟΣΩΠΕΥΤΙΚΕΣ ΠΕΡΙΟΧΕΣ									
Αρ. Στ.	Ονομασία Σταθμού	Μέση Ημερήσια Εξάτμιση (mm)	Κανονική Τιμή (1981-2010)	Διαφορά από την Κανονική Τιμή	Αρ. Στ.	Ονομασία Σταθμού	Μέση Ημερήσια Ηλιοφάνεια (hrs and tenths)	Κανονική Τιμή (1981-2010)	Διαφορά από την Κανονική Τιμή
63 [^]	ΕΥΡΕΤΟΥ (ΥΔΑΤΟΦΡΑΚΤΗΣ)	6,6	8,2	-1,6	82 *	ΠΑΦΟΣ (ΑΕΡΟΔΡ.)	12,5	12,7	-0,2
82 *	ΠΑΦΟΣ (ΑΕΡΟΔΡ.)	8,5	7,3	1,2	666**	ΑΘΑΛΑΣΣΑ (ΡΑΔΙΟΒΟΛΙΣΗ)	11,9	12,3	-0,4
310	ΠΛΑΤΑΝΙΑ (Δ.Σ.)	3,8	5,2	-1,4	731	ΛΑΡΝΑΚΑ (ΑΕΡΟΔΡ.)	12,4	12,6	-0,2
666**	ΑΘΑΛΑΣΣΑ (ΡΑΔΙΟΒΟΛΙΣΗ)	8,4	11,3	-2,9					
731	ΛΑΡΝΑΚΑ (ΑΕΡΟΔΡ.)	8,9	9,1	-0,2					
845 [^]	ΦΡΕΝΑΡΟΣ (ΥΔΑΤΟΔΕΞΑΜΕΝΗ)	10,7	9,8	0,9					

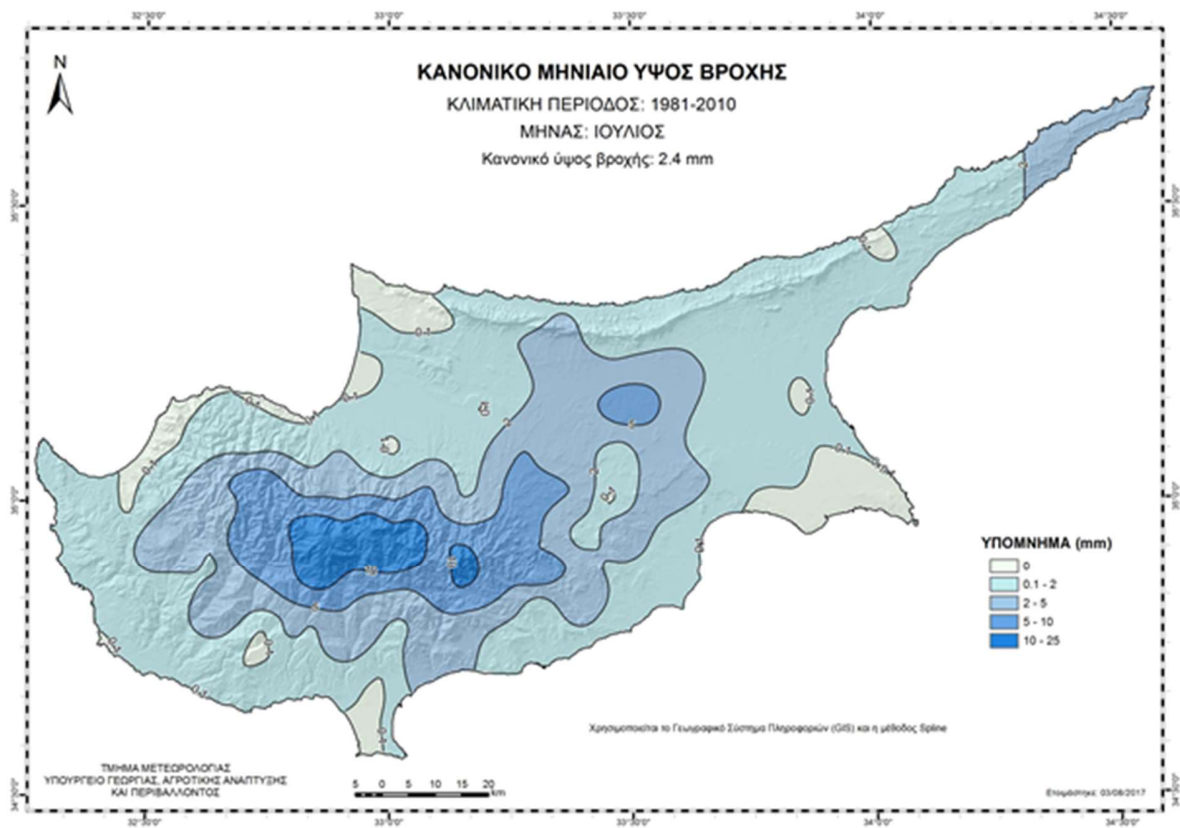
* Οι Κανονικές Τιμές εξάτμισης και ηλιοφάνειας της Πάφου καλύπτουν τις περιόδους 1984-2010 και 1991-2010 αντίστοιχα

** Οι Κανονικές Τιμές εξάτμισης και ηλιοφάνειας της Αθαλάσσης καλύπτουν τις περιόδους 1997-2010 και 1984-2010 αντίστοιχα

[^] Οι Κανονικές Τιμές εξάτμισης της Ευρέτου και του Φρενάρους καλύπτουν τις περιόδους 1987-2010 και 2005-2010 αντίστοιχα

Τιμή από τον ακτινομετρικό σταθμό Αθαλάσσης

Για σκοπούς καλύτερης εποπτείας της γεωγραφικής κατανομής της βροχής παρουσιάζεται πιο κάτω χάρτης με το κλιματικό (κανονικό) ύψος βροχής **Ιούλιο** με βάση την κλιματική περίοδο 1981-2010.



(*) Αναφέρεται ότι σε μερικές περιπτώσεις παρατηρείται αβεβαιότητα στην πρόγνωση του εποχικού μοντέλου στην αθροιστική βροχή, γι' αυτό και παρουσιάζεται με κάθε επιφύλαξη.